



## Par et pour les SEL

### EDITO

Poisy un décor superbe et tranquille. Une restauration suffisamment variée et abondante pour ne pas s'en préoccuper... avec les critiques d'une nourriture banale... avantages et inconvénients de la formule...

L'intersel un moment de vacances entre sélistes ou un moment de réflexion ?

Il y avait grand choix d'activités. A lire le programme, les participants étaient assurés de nombreux moments de convivialité, de distractions, d'apprentissage et chaque matin l'AGORA en proposait de nouveaux.

La nécessité d'une réflexion s'est imposée, en témoigne la présence massive aux réunions consacrées à SEL'idaire, sa relance, la constitution d'un nouveau conseil d'animation avec une feuille de route et un mandat d'un an à renouveler à la prochaine AG physique.

La nouvelle charte est en cours d'écriture : un support fort de 7 articles et 7 rapporteurs attend vos réflexions pour que cette charte soit l'œuvre de tous.

L'esprit du SEL était bien présent à Poisy. Nous allons vers une évolution de nos groupes qui vont pouvoir se dire aux autres. Ils pourront prendre toute leur place dans la maison commune que se veut SEL'idaire avec son futur site (2 membres du comité d'animation sont de la partie et s'y attellent) Nous y retrouverons des rubriques ouvertes pour faire avancer services et réflexions

Nous conservons les outils que les collaborations précédentes nous ont donnés pour créer et faire vivre les SEL . L'adhésion à « l'assurance groupe » reste d'actualité pour les SEL qui le souhaitent.

Le CA a désormais un vrai mandat. A nous la vigilance et les propositions pour que SEL'idaire soit toujours pour nous tous, par nous tous. Nous sommes définitivement un mouvement de solidarité et de reconnaissance de l'autre  
Axel Cassin

### Le sommaire

Page 1 : Edito - Sommaire-Nouveau BMS

Page 2 : SEL'idaire Poisy 2012

Page 3 : Suite Page 2- Présentation nouvelle Charte

Page 4 : Les membres du CA

Page 5 : Les membres du CA suite- Témoignage de DANAÏS Page

Page 6 : J'interroge « sel débat » par Xavier - Jean Pierre

Page 7 : Agenda- Témoignage des rencontres

Page 9 : La conférence

Page 10 : La charte, les dernières nouvelles

Page 11 : La onzième heure par Jean Casenave



### Le nouveau BMS

La page principale pourrait consister en présentations de tout ce qui fait la vie du/des SEL rédacteur(s), photos souhaitées, moments de rencontres, particularités, monnaie, lieux, débats, expériences réussies ou non, un article concis pour qui désire dire ses raisons d'être Seliste/Selien(ienne)....

La vie de SEL'idaire : selon les besoins des membres du CA ... par ex .. au mois de novembre, cette page pourrait être dédiée à Dominique P : nouveau trésorier et responsable des adhésions à la MACIF. Tout membre du CA qui aurait des demandes ou des infos à faire passer aura cet espace à disposition. A lui/elle de m'en faire part sur le mail « [bulletinselidaire@gmail.com](mailto:bulletinselidaire@gmail.com) »



# SEL'idaire Poisy (2012)

Animé par: André MIARD, Jean-Louis MINEO, Christine MASOUNABE, Dominique DORE, Dominique FEISS, Xavier NICQUEVERT et rapporté par Maud (44) et Marine (33)

Date et heure de l'atelier: 15/08/2012 -14:00Heures- Personnes présentes:86

André donne but de cette AG et rappelle sa raison d'être :

## redéfinir les objectifs et l'organisation de SEL'idaire.

- Créer la promotion des SEL
- Assurer du lien entre les SEL

SEL'IDAIRE ne représente pas les SEL, c'est une association de services pour les SEL ce qui peut ou a pu faire naître une certaine ambiguïté pour les média se demandant le rôle de SEL'IDAIRE; Concernant son fonctionnement, Il est réaffirmé que



SEL'IDAIRE s'appuie sur :

- des **statuts** - un **Conseil d'Animation (CA)** fonctionnant en collégiale, issu de sélistes volontaires (non mandatés par leur SEL) qui s'investissent dans l'Association - des **ateliers** : Logistique(secrétariat, site, trésorerie, Bulletin mensuel) - et 6 **ateliers transversaux** d'importance nationale : Route des SEL, Route des stages, Atelier International, Habitat groupé, les moyens d'échange, Sel'Idées - Et le **Comité de SEL'IDAIRE (CS)** qui contrôle et vérifie l'éthique, et valide ou invalide tout nouvel Atelier ou un Atelier qui ne fonctionne plus.

## *Des échanges ont lieu rappelant brièvement l'historique de SEL'IDAIRE :*

*Depuis 2 ans la situation s'est dégradée, et après enquête auprès des SEL aux Rencontres de NEUVY 2011, a été décidée la mise en place d'une A.G. physique cette année. Dominique F. relate l'historique de l'AG. En 2011, l'AG était invalide (le CS était opposé à une AG physique et le CA est passé outre). Après maintes discussions, le CA a envoyé par mail la convocation à l'AG : 47 SEL se sont exprimés. Puis dissensions au sein du CA, multiples démissions, aucune candidature pour le renouveler ni aucune représentation des Ateliers.*

*Afin que SEL'idaire ne meure pas, une poignée de sélistes motivés essaie de réécrire les statuts mentionnant une AG physique. Mise en place d'une AG extraordinaire par internet, 48 SEL ont répondu ; et poursuite par cette AG aujourd'hui. Dominique exprime que SEL'idaire doit recenser et transmettre toutes les informations et redevenir l'outil de communication entre les SEL.*

<http://rencontres.communityforge.net/fr/node/559>

Suite p 3



## La feuille de route SEL'idaire

<http://rencontres.communityforge.net/fr/taxonomy/term/72>

### Recueil de propositions, -"qu'est-ce qui paraît important à cette AG, ici et aujourd'hui" ?

**Merci à Jean-Louis MINEO à sa science à ses outils**

Quelques propositions émises pendant l'AG :

- Organiser de la remontée d'infos sur les bonnes et mauvaises pratiques
  - Réorganiser la Communication de SEL'idaire (internet, site, mails...)
  - Créer un Label de qualité pour SEL'IDAIRE
  - Créer une maison commune à tous les SEL
  - Que SEL'IDAIRE soit porteur d'actions visant le changement de société, et s'inscrive dans les activités de l'Economie Sociale et Solidaire.
  - Créer un nouveau site interactif
  - Unifier une monnaie commune
  - Mettre du lien entre les INTERSEL et SEL'idaire
  - Prévenir la dérive monétaire (échanges euros/unités temps)
  - Relancer le Bulletin Mensuel de SEL'idaire
  - Réactualiser le SEL Mode d'Emploi
  - Poursuivre l'existant du site : actualiser la liste des SEL, les outils pratiques, les infos des interSEL régionaux et nationaux.
  - Poursuivre aussi les ateliers transversaux Route des SEL, Route des Stages
  - Permettre l'émergence d'initiatives concrètes
  - Favoriser les parrainages des SEL (qui n'ont pas INTERNET) et les nouveaux SEL par les anciens
  - Transformer SEL'IDAIRE en fédération
  - Retravailler les statuts de SEL'idaire
  - Faire revivre la liste de co-voiturage entre sélistes
  - Mutualiser les moyens et les outils
  - Indiquer sur le site les liens vers des associations à sensibilité proches du mouvement SEL (ESS)
  - Clarifier le droit de représentativité auprès des média
- Après une petite pause, chaque participant est invité à cocher les 6 propositions fondamentales qu'il veut retenir pour le renouveau de SEL'idaire.*
- Un décompte des propositions révèle les objectifs prioritaires :**
- 1)53 voix : SEL'idaire comme porteur de d'actions vers l'ESS**
  - 2)43 voix : Droit de représentativité/et de parole auprès des media**
  - 3)42 voix : Liens sur le site et contacts avec des associations à sensibilité proche**
  - 4)40 voix : Réorganiser la communication de SEL'IDAIRE**
  - 5)38 voix : Vivre SEL'idaire comme un espace ressource vers une transformation sociétale.**

*Un travail synthétique de toutes ces propositions sera envoyé à tous les SEL.*

## AG suite de la page 2 Tiré du compte rendu

*Christine (59) scribe de SEL'IDAIRE pense que l'Association est en phase de mue et peut renaître si l'ensemble des petites tâches pouvait être réparti entre sélistes. Rappel des tâches : trésorerie, assurance groupe, nouveau site, secrétariat (modification des coordonnées des SEL, réponse aux courriers, ventilation...), le BMS (bulletin Mensuel de SEL'IDAIRE), et le SME (SEL mode d'emploi) dont il ne reste que 50 exemplaires. Il faut une vingtaine de personnes pour travailler dont un groupe pour réactualiser le SME, la Charte....*

*Dominique F. rappelle des notions de base à propos de l'assurance contractée à la MACIF : les SEL doivent indiquer leur intention de souscrire avant la fin décembre pour être assurés en avril ( la MACIF demande d'avoir les papiers au 15/01); fin janvier la MACIF renvoie le devis et les SEL ont alors 2 mois pour dénoncer leur contrat d'origine. Donc, sur les fiches d'inscription bien noter une adresse pour la bonne réception des récépissés d'assurance.*

*Dominique D. mandatée pour être correspondante de SEL'idaire auprès des **média**, agit pour éviter les dérapages de communication (ex les SEL font du troc...) et donner les informations valables sur le mouvement SEL. SEL'idaire est devenu membre du MESS (mouvement de l'Économie Sociale et Solidaire), et s'est rapproché de sensibilités proches : Colibris, Dialogues en Humanité, Villes en Transition, Forum Social Mondial....*

*Question : Le Jardin d'Echanges Universel peut-il adhérer à SEL'idaire ? :*

*Réponse : il n'y a que les SEL qui adhèrent à SEL'idaire*

*Question : Peut-il y avoir des échanges entre les membres des SEL et le JEU ?*

*Réponse : SEL'idaire c'est vous, c'est nous, et liberté à chaque SEL d'en décider.*

*Question : SEL'idaire peut-il être une fédération des SEL ?*

*Réponse : Dans l'esprit de l'auto-gestion, chacun doit se positionner ; qu'est-ce que, nous, "coordination des SEL", attendons/attendrions d'une fédération ? le débat reste ouvert..*

*Question : Le sigle SEL peut il être une marque déposée ? il y aurait eu utilisation parallèle du sigle SEL par la Scientologie.*

*Réponse : On peut déposer un nom, mais ça ne donne aucune garantie en cas de litige.*

Ensuite, le débat a pris fin. Les participants ont été invités à voter en vue d'une ligne de conduite SEL'idaire

## Présentation du projet de nouvelle charte « Esprit du SEL » :

Un travail de réflexion des SEL de la région PACA a été mené sur l'écriture d'une nouvelle Charte éthique (1er brouillon) et ses modalités de mises en place. Lors des journées de rencontres, trois autres ateliers ont permis d'avancer et de parvenir à un 2ème puis un 3ème brouillon. Ce projet va très bientôt retourner dans chaque SEL dans le but de provoquer une nouvelle discussion dont chaque séliste soit partie prenante. L'idée est que les SEL puissent se référer à cette Charte et adhérer à l'éthique de SEL'IDAIRE. Toutefois, cette Charte ne peut être imposée. Chaque SEL est autonome et peut créer la sienne. Cependant, lorsqu'un SEL adhère à SEL'IDAIRE, il s'engage à en respecter la Charte (Esprit du SEL).



## Rencontres :

Danaïs et les Amis trouvés...

Tous les ans se déroulent des rencontres Intersel nationales : une semaine d'échanges en tous genres ! un ou 2 SEL se réunissent pour organiser dans leur région ces rencontres qui regroupent des centaines de personnes ! Cette année, elles se déroulaient à Poisy, près d'Annecy et j'ai pu y assister du moins en partie. Que de riches rencontres, que d'expériences partagées ! Nous étions accueillis dans le Lycée Agricole, un pensionnat donc avec douches, dortoirs, grandes salles, réfectoire, gymnase...et un grand champ qui doit servir de terrain de foot mais où les taupes ont pris le pouvoir et où certains comme moi ont préféré jeter leur tente. J'y ai retrouvé très vite Daniel Delarasse (d'Archissi) qui m'a beaucoup soutenu pour la création de notre SEL, les amis de Trokitinéant, Lou et Chris dont certains d'entre vous suivent aussi les aventures sur Facebook !

## Du CA au GA

Du Conseil d'Animation vers un Groupe d'Animation où il pourrait être envisagé la sociocratie chère à certains de nous, avec la participation du plus grand nombre. En attendant SEL'idaire présente ses élus.



Je me présente, Axel Cassin, beaucoup de rues portent mon nom. En fait c'est celui d'un frère défunt avec lequel je n'ai jamais eu aucun rapport bien qu'il ait écrit

la déclaration universelle des droits de l'homme, ça n'empêche pas que ces droits soient bafoués et qu'il soit mort, pauvre frère, barbu un peu comme moi à cette heure il n'aurait plus trop bonne mine . Nos pères étaient négociants !

Bon je suis pas non plus tout jeune, je me suis mis à la retraite, croyant m'assurer la tranquillité et zut ! je m'agite de tôt le matin à quelque fois tard le soir, mais cela c'est plus rare. Il me reste de la vie son acceptation sans borne même si je vais parfois défiler et agiter quelques idées particulières.

Je suis serein ou bien l'autre mot très proche...

Je les défend ces idées, car j'ai appris que j'étais une expérience unique et que cette expérience était à affirmer.

Ah oui ! sans blague, j'ai été frère des hommes suivant ainsi un petit Marquis comme Sancho, Don Quichotte. J'ai parcouru cent chemins, il fallait que je le fasse, c'était professionnel.

Je crois maintenant que vous savez tout, au pire nous pourrions continuer d'échanger, cela nous changera.

PS - lui était de la Manche, moi de Loire Atlantique et toi t'es mon frère.

## Bonjour, je me présente

Marc Guillon, 58 ans, demeurant dans le Vaucluse (Enclave des Papes)



actuellement sans profession , mais ex agent EDF et militant syndical, ex formateur / conseiller professionnel, ex directeur de centre de vacances (adultes), ex auto entrepreneur multi services et qui attends avec impatience d'être réellement à la retraite.

Militant depuis toujours pour le milieu associatif et de l'éducation populaire( MJC, ASS. loi 1901 diverses (cinéma itinérant, bar associatif, sos racisme, amap...))et depuis l'origine des sel acteur d'abord éloigné mais présent régulièrement du Beusel, puis depuis 2004 adhérent puis membre de la collégiale, ensuite en 2009 un des co-organisateurs de l'Intersel National de Carpentras (avec Chateau Arnoux/ sel des Mées et le SEL en Durance /Pertuis/Aix).

Membre Actif de Sel'eil 84/26 (Valréas et alentours,) membre du Beusel (Carpentras), et membre de Sel envie (Avignon centre).

membre de la Coo régionale PACA et membre également de la toute nouvelle Coo Sud Rhône Alpes(Drôme/ Ardèche /Isère)

J'assiste aux rencontres depuis celles de Rennes en 2008. et m'investis souvent dans l'organisation (si besoin ou accord).

Je me suis porté volontaire pour faire parti du CA car c'est un bel outil qui me paraît indispensable à la vie des SEL, d'une part; d'autre part je crois à l'horizontalité de la communication et que nous pouvons fonctionner de manière collégiale avec tous les volontaires qui le souhaitent.

Bonjour,

Je me présente, Dominique Pasquet de Tours. Engagé dans le milieu associatif (médecines alternatives et préservation de l'environnement naturel) mais aussi pour les SEL en Touraine depuis 8 ans. Actuellement je m'occupe du site internet et de la trésorerie au Sel de Loire. J'ai



participé au CA de la Route des Sel, pendant quelques années, comme responsable du site internet.

Après plusieurs contacts avec Dominique Feiss qui m'a expliqué la situation de SEL'idaire, je me suis proposé pour lui succéder dans le rôle de trésorier.

Ma motivation : il me semblait important de relancer la dynamique de SEL'idaire, en espérant que l'organisation rénovée va permettre à la nouvelle équipe de stimuler l'évolution des SEL et d'oeuvrer aux objectifs définis à l'AG, dans la concertation et la bonne humeur.

Je suis Sylvia PAIRETTI nouveau membre dans le CA de SEL'idaire . J'ai 57 ans, je suis fonctionnaire dans une collectivité territoriale et j'ai découvert l'activité de SEL'idaire à travers le SEL du pays voironnais dont je suis



membre depuis quelques temps déjà. Lors de la rencontre nationale des SEL à Poisy, j'ai mesuré au travers de tous les ateliers et discussions que je pouvais peut être apporter ma contribution à son bon fonctionnement et m'investir pour que SEL'idaire puisse continuer à jouer son rôle, ce qui me paraît fondamental. Je n'ai pas hésité une seconde à poser ma candidature lors de l'A.G afin d'aider à le faire perdurer, l' amplifier si possible et surtout tenter de le dynamiser et lui donner un nouveau souffle de vie. Tous ensemble, j'espère que nous ferons de cette belle aventure des instants de convivialité et de partage de l'information sur la vie des SEL dans la transparence et la solidarité. Cordialement  
Sylvia

**15/16 septembre :**  
Rencontres Eco-citoyennes à Mérindol (84)  
**22 septembre :** INVITATION à la  
préparation de l'interSEL breton  
2013 à CLISSON SALLE DE LA MOINE La Garenne  
Valentin QUARTIER TRINITE  
**22 septembre :**  
Festival d'ateliers d'automne à Montpellier  
**23 septembre :** l'INTERSEL PACA du 23  
septembre n'est pas à La Ciotat mais à  
MIRAMAS voir p 10 actualité des SEL

Bonjour, je suis Serge LOONIS, informaticien 50 ans, je suis co-fondateur du SEL à Bordeaux en 1996, peu après j'ai repris la gestion de l'annuaire des SEL de France avant de le céder à la Coordination des SEL de France qui est devenue SEL'idaire,



j'intègre cette association en 2004 pour finaliser la mise en ligne du nouveau site en SPIP et m'occuper de la gestion de la revue de presse et médias audio ou vidéo. J'ai participé à l'équipe qui a refondu les statuts de SEL'idaire dans une version simplifiée pour avoir une AG physique en août 2012. SergeLOONIS (SEL Gabare 33)

Je suis Laurence Dumas, 43ans, salariée d'une association de soins à domicile à la "frontière normande" de l'île de France. Engagée dans le milieu associatif, séliste informelle de longue date, j'ai rejoint le SEL du mantois il y a quelques années, celui de Houdan récemment. SEL'idaire me paraît un merveilleux outil pour permettre aux SEL, aux sélistes de s'informer, partager. C'est une mine de SEL. SEL'idaire est longtemps passée pour une nébuleuse inaccessible (même si ça n'était pas le cas), je souhaite que les SEL et les sélistes puissent se réapproprier cette association, que tous y trouvent leur place-



Je suis Christine Masounabe, pseudo : Christine 6, récente (2006) salariée d'une asso d'économie solidaire en Nord Pas de Calais (l'APES), ex mère au foyer (CSP : "autre inactif" :-/), seliste de l'Arbre depuis sa création en 1997 (d'où n°6), participant aux rencontres annuelles depuis Salvagnac 1999, scribe au secrétariat depuis 2000, aide la création de SEL en NPdC depuis RijSEL (2004) + lien entre les SEL (liste InterSEL du Grand Nord) J'entends souvent dire du mal de SEL'idaire mais moi je dis que c'est une asso unique au monde, qu'elle rend plein de services aux gens qui veulent créer des SEL, en trouver, etc.. en plus ça a été un terrain d'expérimentation de la démocratie participative (collégiale, ateliers,



etc..) et une mine de développement d'initiatives : route des SEL, des stages, moyens d'échanges, etc.. nous avons juste grandi plus vite que nos forces n'en étaient capables.. il n'a jamais manqué de personnes pleines d'idées à SEL'idaire mais de personnes pouvant les appliquer concrètement, en faire profiter les SEL (capitalisation des infos, transmission, animation du site etc..) J'ai un désir et un espoir : que SEL'idaire se développe avec et pour les SEL et les selistes  
Christine 6(Arbre SEL 59)Christine

- ALLIZARD David (SEL de Poitiers le Chabis 86)  
Je suis David (Allizard pour les administratifs), nouveau membre dans le CA de SEL'idaire. Je suis co-président du SEL de Poitiers (dans la Vienne dep.86). Militant associatif, volontaires pour répondre aux demandes exprimées par les SEL avant et pendant les rencontres annuelles à Poisy.



je suis engagé dans diverses associations notamment dans le champ de la santé, du social et de la lutte contre les discriminations. Mes domaines principaux de compétence sont le développement de sites web et l'informatique. Je suis convaincu que la diffusion de nos valeurs, la création de SEL et l'amélioration des SEL actuels nécessitent cet outil commun qu'est SEL'idaire. Se priver de cet outil amènerait chaque SEL à prendre en charge des tâches lourdes et redondantes. SEL'idaire a besoin de continuer de se développer grâce à tou-te-s les sélistes et sélien-ne-s

## Des partages pour dynamiser nos SEL

**Danaïs de Tahiti SEL** l'avenir très heureuse des rencontres Intersel nous propose son regard (bleu et pacifique) :

« Je constate une super organisation !

La location de l'endroit ne se paye pas en Unités SEL, alors bien sûr tout cela a un coût mais modique.

Par avance, nous devons réserver nos repas et nos nuitées. Étaient proposés des repas omnivores ou végétariens. Petit pointage au réfectoire et tout se passe bien. Chacun porte un badge fait d'un petit rond de bois avec son prénom, le nom de son SEL et son département, et cela permet de vite entrer en contact.

Un tableau est installé avec les tâches restant à couvrir. A chacun de s'inscrire ... service bar ou cantine, nettoyage terrasse, ramassage mégots...

Tous les matins rendez-vous à l'Agora à 9h pour être tenu au courant de tous les « ateliers »

Des ateliers de réflexion de débat militant sont proposés mais aussi toutes sortes d'animations pour petits et grands, des ballades, des conférences sur des sujets variés...

Moi, j'étais venue spécialement pour les rencontres débat sur le militantisme et l'évolution des SEL. Je suis vraiment heureuse de constater que beaucoup d'entre nous sont positivement engagés dans une démarche d'ouverture et de changement ! J'ai encore la tête qui bouillonne d'info, et je suis remontée à bloc ! Rien que du positif !!!!

Bien sûr, les SEL sont majoritairement constitués de femmes et la moyenne d'âge n'est pas de 20 ans ! Bien sûr, il y a beaucoup de personnes qui considèrent les SEL comme des clubs de rencontres pour faire des activités à moindre frais... Mais il y a aussi, et c'est ça qui m'intéresse, de vrais militants, des purs et durs qui voient dans les SEL un moyen très concret de trouver une alternative à notre économie vacillante.

**Je sens comme un élan de renaissance des SEL**

**Ma réflexion sur l'atelier de la Charte "pourquoi changer la Charte" avec Xavier et Liliane du Crocosel. (70 présents)**

*Xavier nous fait un rapide historique ; La Charte actuelle date de 2005, des rencontres de Gap. A l'époque nous dit-il, on avait pris soin de ne choquer personne, et nous en étions arrivés à un « consensus mou » et une Charte avec des principes peut être trop vagues, dans laquelle « même un partisan du Front National pourrait se reconnaître » nous dit un membre de l'assistance, évoquant un incident survenu dans son SEL. Force est de constater que les BLE s'essouffent ce qui a poussé Xavier à initier un débat sur la militance à titre personnel et en tant que SEL, lors d'un intersel de la région PACA. Existe-elle encore ?*

*A ensuite commencé un travail (mandaté par les SEL de la région PACA), un travail de recherche pour mettre à jour les raisons de cet essoufflement, de ce manque de militance.*

*On s'aperçoit que la façon dont on perçoit les idées véhiculées dans le SEL dépend beaucoup de la façon dont est présenté le SEL et de la personne qui vous accueille dans le SEL lors de votre inscription. C'est sûrement une des raisons de la dérive dont les SEL sont victimes et qui font qu'à l'heure actuelle, certains SEL ressemblent plus à des « clubs MED » qu'à des réseaux d'économie alternative !*

Nous devons prêter attention à l'accueil et créer un document commun qui mette l'accent sur l'engagement politique que représente l'entrée dans un SEL. N'ayons plus peur des mots ! Quelqu'un parle de citoyenneté qui implique la dimension sociale du SEL.

Tout d'abord, a été écrit un texte sur l'histoire des SEL, nés d'un contexte difficile (cela ne convient pas à tout le monde...) qui viendra t en préambule de la nouvelle Charte.

Nous lisons donc les modifications qui ont été apportées jusque là par les 3 premières réunions. Après la lecture, un débat s'engage à brûle pourpoint, un peu houleux et passionné !

Doit-on laisser le mot « convivialité » ? Pourquoi ne pas parler d'écologie ? Employons des mots percutants comme « politique » ! Non, cela limiterait les adhésions...

L'assemblée n'arrive pas à un consensus, il y a ceux qui sont dans un SEL par conviction et ceux qui y sont juste pour l'échange.

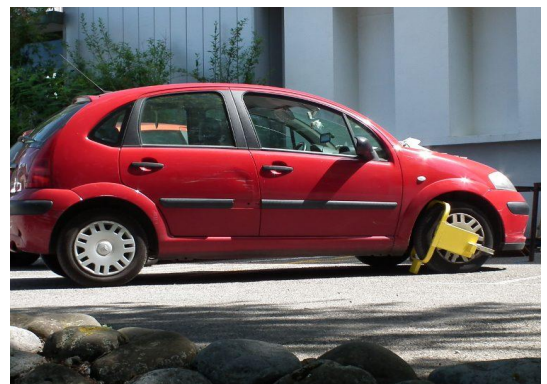
Le mot de la fin sera DIFFERENCE, préservons la/ les différences.

«Chaque SEL est autonome et s'engage à respecter les autres SEL et la richesse de leurs différences. » Chaque personne est différente et est ici pour des raisons qui lui sont propres, respectons nous ! Ce débat n'est pas clos,

Danaïs

### Petite réflexion : la "discipline" est-elle l'une des vertus cardinales d'un seliste ?

*- le lieu, les activités de développement personnel et/ou de détente proposées ont pu attirer quelques personnes moins préoccupées de réfléchir au développement de SEL. Mais ce facteur suffit-il à expliquer les comportements a-coopératifs (\*) que l'on entendait déplorer chaque matin à l'Agora et ont justifié même une belle "soufflante" jeudi midi à la salle à manger de la part d'organiseurs quelque peu écœurés de l'absence de volontaires pour les tâches indispensables.*



Expressions suisses sur les Rencontres de Poisy  
Écouter :

<http://www.rts.ch/la-1ere/programmes/on-en-parle/4080913-tout-sur-les-sel-14-08-2012.html?f=player/popup>

### Le point sur "les débats en cours sur SEL'Débats" (une liste yahoo SEL'idaire)

au 27 Août 2012

Vus par Xavier Nicquevert – Crocosel – 13840 Rognes

*Des fois, ça part comme un pétard. Mais on ne peut pas savoir si le pétard deviendra incendie.*

*Le pétard, c'est un étonnement :*

*Alors que nous nous sommes efforcés de sauver SEL'idaire ,un groupe "valeurux" s'est chargé de faire une synthèse en occultant l'essentiel de notre mouvement, de nos réflexions et de notre travail collectif .*

*Nous nous sommes fait dérober l'outil de SEL'idaire au bénéfice d' on ne sait quel profit.*

*Incroyable !!!!!*

*De quoi s'agissait-il?*

*Un compte-rendu d'une série des 9 ateliers proposée par "communityforge" durant la rencontre de Poisy (publié sur <http://rencontres.communityforge.net/>) et sur le blog d'une association: "les valeurux" - mais pas sur le site même de la rencontre) tendrait à faire apparaître que "Community Forge a sa propre logique de développement qui nécessite sans doute de se faire valoir".*

*Rien d'illégitime à cela: c'est le lot de toute organisation recherchant des financements pour vivre.*

*Mais là où, pour certains, le bât blesse c'est que "le faire-valoir" en question pour la Belgique, la France et la Suisse, ce ne sont QUE des SEL et l'on peut facilement vérifier que ce sont les SEL ayant adopté le "bon service (sites web) fourni à de plus en plus de SEL"*

*Ce qui génère chez ces personnes l'impression qu'à travers les SEL, j'ai été manipulée; je trouve qu'ils ont avancé très masqués; à moins que, à un moment, cette ONG ait été présentée ?*

*Dès lors, une question se pose :*

*qu'est-ce qui "a été convenu entre chaque SEL "preneur" de "l'outil (qui) est 100% gratuit même s'il est stocké par community forge": étaient-ils avertis que cela les faisait adhérer à une "communauté"?"*

*Deux réponses s'opposent actuellement :*

*community, les "valeurux" et autres (vont) vers un même but: proposer un "package" monnaies complémentaires à des institutions contre rétribution, et ce qu'ils font c'est simplement de recueillir toutes les infos pour en faire leur profit, on trouve aussi dans l'organigramme, Viveret .*

*Tout ce petit monde ne s'embarrasse pas de scrupules stupides pour être les premiers sans doute dans ce créneau .*

*L'outil est 100% gratuit même s'il est stocké par community forge(...) Un développement est prévu avec seliweb pour que les sites des 2 fournisseurs puissent dialoguer ensemble lors d'échange intersel.*

*L'association cherche à se développer peut-être comme devrait le faire SEL'idaire et comme le font déjà actuellement les SEL qui ne végètent pas dans leurs activités de club de loisir (pour ne pas dire senior)*

*Un accord semble se faire entre les deux tendances :*

*c'est à nous à être vigilants pour ne pas être "récupérés"*

*Si besoin, il vaudrait mieux demander à Community forge de s'expliquer calmement sur tout ce qui vous inquiète ...*

*Pas de réponse de Community Forge à ce jour*

Cette année, les rencontres annuelles intersel ont été un moment de réflexion sur la place des SELs dans la transformation sociale, économique et politique de la société avec la découverte du mouvement de transition, qui est parti d'Angleterre en 2006 sous le nom de villes en transition et qui s'appelle maintenant territoires en transition pour élargir le concept à l'ensemble des territoires. Ce mouvement fonctionne dans le même esprit que les forums ouverts organisés par Colibri avec des thématiques proposées par les participants eux-mêmes avec l'objectif de déboucher sur des propositions concrètes et des engagements personnels et collectifs autour du thème général de la transition pour sortir de la dépendance au pétrole vers une autonomie énergétique des territoires en actionnant tous les leviers possibles de la diversification de production d'énergie de manière décentralisée, et donc sans s'engouffrer dans le nucléaire, qui représente des dangers énormes, lègue des déchets radioactifs aux générations futures et contrairement aux discours (mensonges) officiels n'assure pas du tout l'indépendance énergétique de la France, puisque nous importons tout le combustible : l'uranium.

Cette démarche est partie du constat de l'épuisement à terme des ressources énergétiques fossiles et de l'accélération du réchauffement climatique par leur combustion (dégagement de CO2 dans l'atmosphère) et de l'urgence à changer nos comportements personnels et nos paradigmes collectifs. L'accent est mis sur le pétrole car il est au cœur des processus de production industrielle et agricole et de développement économique. Le pétrole ne concerne pas seulement les transports routiers et aériens mais se retrouve dans la fabrication de nombreux produits et est à la base de l'agriculture industrielle. La transition consiste à rechercher, inventer et mettre en œuvre toutes les alternatives possibles au pétrole, à commencer par les économies d'énergie, en isolant les logements anciens, en construisant de nouveaux bâtiments à faible empreinte carbone, en relocalisant la production, en favorisant le développement de l'agriculture biologique et des circuits de distribution courts comme la vente directe, en revoyant les systèmes d'emballages, ...

Voici quelques liens pour ceux qui veulent approfondir la question : [www.Transitionfrance.fr](http://www.Transitionfrance.fr) [www.villesentransition.net](http://www.villesentransition.net) [www.ecnattitude.org](http://www.ecnattitude.org)

### LES SEL acteurs du changement social ?

Le slogan est de créer du lien plutôt que du bien. Ils permettent de mettre en contact des personnes de milieux très différents dans un climat de confiance et de convivialité.

C'est déjà très important. Mais le débat récurrent, qui revient tous les ans lors des rencontres annuelles, est de savoir s'ils doivent aussi, au delà de leur fonction de lien social, être un des acteurs de transformation de la société, être une force de proposition et d'innovation, un laboratoire de recherche et d'expérimentation de nouveaux modes d'échanges, d'organisations sociales et économiques, de gouvernance, de débat et de prise de décision. Ce débat s'est posé cette année avec encore plus d'acuité par rapport au mouvement de transition et suite également aux forums ouverts Colibri, qui se sont tenus un peu partout en France et auxquels des sélistes ont participé.

Comment les SELs peuvent-ils s'inscrire dans cette mouvance

## Quid de la démocratie ?

actuelle ? Peuvent-ils rester cantonnés dans un système d'échange alternatif autour d'un petit groupe de personnes, une sorte de grande famille de cœur, qui se rencontre un dimanche par mois autour d'une bonne table ou doivent-ils s'ouvrir à l'extérieur et participer à l'émergence d'une nouvelle société plus solidaire, économe, autonome et responsable ? Pour moi la réponse est oui à l'ouverture car tout milieu qui se replie sur lui-même finit par se scléroser et est condamné à disparaître. Cette affirmation est là pour lancer le débat.

D'autres sujets ont été abordés comme justement la manière de débattre et la prise de décision par consentement. Un débat sain implique que chacun parle à son tour de manière la plus claire, la plus concise et posée possible pour exprimer son point de vue et qu'il écoute les autres points de vue sans à priori. Pour éviter les échanges vifs, les réactions émotionnelles incontrôlées et le brouhaha, Catherine du Sel en Durance a proposé un temps de pause entre chaque intervention. Elle a suggéré que, lorsque quelqu'un a fini de parler, celui qui prend la suite fasse trois respirations profondes avant d'ouvrir la bouche. J'ai trouvé cette proposition très judicieuse. Elle mériterait d'être essayée dans les SELs et rencontres intersel. Les pauses sont utilisées dans le jeu théâtral. Je pense que cette règle du jeu dans les débats permettrait à chacun d'affiner son expression et son élocution et de développer l'écoute et le respect mutuel.

Un débat sain est un préalable à une bonne décision par consentement. Il ne faut pas confondre le consentement et le consensus. Le consensus, c'est lorsque tout le monde pense la même chose. Cela n'arrive jamais et c'est normal quand on est en présence de personnes adultes car nous sommes tous différents. Sinon, il s'agit d'une secte où le gourou énonce une vérité et les adeptes acquiescent comme des enfants dociles. Le consentement, c'est lorsque tous les avis se sont exprimés et que les participants, bien que d'avis différents au départ, sont d'accord avec la décision prise. Même s'ils ne sont pas convaincus que ce soit le meilleur choix, car ils avaient par exemple une autre proposition, ils ne s'y opposent pas, acceptent la décision collective comme une expérience nouvelle pour eux et participent à sa mise en œuvre.

Concrètement, quelqu'un formule une proposition. Il y a un tour de table où chacun donne son avis et son positionnement. Si nécessaire, la personne est invitée à reformuler sa proposition en essayant d'intégrer les remarques et suggestions des autres participants jusqu'à ce qu'on arrive au consentement. Ainsi les décisions intègrent tous les points de vue et on évite qu'une majorité impose une décision à une minorité, ce qui est source de rancœur et de dysfonctionnement collectif. A défaut de consentement on peut reporter la décision à une date ultérieure.

Lorsqu'il s'agit de choisir quelqu'un pour effectuer une tâche, il y a un vote sans candidat. Chacun vote pour la personne qui lui semble être le mieux à même d'accomplir cette tâche. On peut voter pour soi. Puis chaque participant explique à tour de rôle les raisons de son vote. On demande ensuite à chacun s'il maintient son vote ou s'il change jusqu'au consentement de tous sur une personne, y compris de la personne elle-même, qui doit bien sûr accepter sa désignation par le groupe.

Ces rencontres sont aussi l'occasion de discuter avec des sélistes d'autres régions sur le mode de fonctionnement de leur SEL. Ainsi au SEL en Durance dans le Vaucluse, il n'y a pas de Conseil d'Administration.

Le SEL est dirigé par un Collectif, élu pour un an. Lors de chaque Assemblée Générale, on demande qui est volontaire pour faire partie du Collectif. N'importe qui peut être volontaire mais il doit être élu par l'A.G. Ensuite les adhérents élus dans le Collectif se répartissent les tâches. Ils ne sont élus que pour un an mais peuvent se représenter autant de fois qu'ils le veulent. Comme au début la préfecture exigeait la désignation d'un bureau, le président, vice-président, trésorier et secrétaire étaient tirés au sort parmi le Collectif. Maintenant la préfecture accepte une liste de noms sans titre, renouvelée tous les ans. Il s'agit là d'un type de gouvernance collective qui me semble intéressant à expérimenter au sein des SELs ainsi que de solidaire et que je propose au débat. Jean-Pierre Grenier, SEL Gabare de Pessac

## Réflexions

### Un séliste : un vrai citoyen.

Si notre monnaie ne peut sauver le monde, elle garde avec bonheur la mémoire des aides reçues elle nous rend citoyens solidaires. Elle nous lie aussi à la vraie richesse de l'autre.

Quand 400 sélistes sont réunis, ils créent tous les jours, apprennent pareillement.

Les ateliers criés là sur la place de l'AGORA enfantent des trucs simplement inimaginables pour beaucoup.

L'intersel une véritable université d'été aux spectacles, aux enseignements proposés, partagés avec ceux qui ne se connaissent pas hier et vécus intimement.

L'intersel nous rappelle à la citoyenneté. Peut-on croire que la feuille de richesse est pour attraper son percepteur ? Ou penser simplement qu'à notre époque démunie, aux masses de gens sans moyens c'est un moyen heureux d'entraides. Le troc multiple est une solution de recyclage d'aide mutuelle et d'apprentissage.

Le SEL, c'est tout cela surtout si l'outil internet facilite les annonces et la comptabilité.

C'est un pacte qui peut rappeler d'autres pactes <http://www.pacte-civique.org/>, <http://www.roosevelt2012.fr/> Faire attention à la demande de l'autre et reconnaître le besoin qu'on a de lui.

### reboooooosté !!!!

Bonjour à tous et à toutes, je suis bien content d'avoir vécu ce premier InterSEL avec vous. J'ai longtemps hésité avant de m'inscrire, et la diversité des rencontres que j'ai faites, la richesse des ateliers auxquels j'ai participé m'ont complètement reboosté ! J'espère avoir l'occasion d'agir avec certains d'entre vous; et de vous revoir à une prochaine édition. J'ai lu de précédents témoignages, et je suis assez d'accord que certains ont peut-être confondu InterSEL et villégiature.

Merci à l'équipe d'organisation pour les aspects logistiques, sans eux ça n'aurait pas été pareil. Merci à Tim et aux équipes impliquées, les développeurs, valeureux.org, solidaires etc .... Bien SELitement, Thibault (Nan'terre de SEL 92)



## La conférence de Poisy : **Henryane de Chaponnais**.

...surnommée "la baronne rouge" est une française qui s'est impliquée toute sa vie dans l'éducation populaire au Maroc et en Amérique du Sud... Elle connaît bien les réseaux d'échanges de savoir et, à Poisy, elle a été interviewée par notre amie Dominique Doré. Elle est active dans les mouvements de citoyenneté dont elle pense que ce sont des perspectives d'avenir.

(Dialogues en humanité : <http://dialoguesenhumanite.org/>)

J'ai assisté à son témoignage. J'ai pris quelques notes, et même si elles sont un peu « décousues » je vous en propose tout simplement le partage :

« Le forum social mondial » ... ça nous regarde en tant que citoyen si nous voulons changer notre façon de faire de la politique... Essayons de repérer dans le monde les tentatives d'expériences prometteuses pour l'avenir. Les problèmes majeurs proviennent du comportement de l'espèce humaine. Il faut prendre la question humaine comme une question politique. (cf Transformation personnelle, transformation sociale, transformation commune)

Quand on pense « transformation de la société », il faut penser « durée » La transformation due aux « printemps arabes » prendra très longtemps.

Nous ignorons plus de 80% de la réalité. Notre ignorance doit être un moteur pour nous questionner, pour apprendre à penser par nous-mêmes et révéler notre créativité.

Tout est lié, tout est UN. Il n'y a pas de changement de société possible sans penser à la Nature, aux animaux, végétaux ... Chacun se sent unique et c'est la coopération qui permet une ouverture indispensable. Il ne faut pas nous laisser enfermer dans les représentations que nous donnent les médias. Si on veut comprendre le monde, il faut voir. Selon les regards et les perspectives, tout change. Les cultures témoignent de ces différents regards. Les représentations qu'on en donne sont trop généralistes et ne témoignent pas bien de leur long cheminement à travers l'Histoire.

Puis elle répond à quelques questions de l'assistance  
*Ne pensez vous pas que les vrais acteurs sont d'abord le peuple ? Qui parle pour nous ? Des intellectuels, des économistes ...*

Tous les intellectuels ne sont pas égaux. Le peuple est une notion difficile à définir. Qui est le peuple ? Les indignés sont des germes Un de leur slogans « Si vous nous empêchez de penser, on vous empêchera de dormir »

Bien sûr si on compare les forces en présence, on peut être pessimiste. Mais il y a de plus en plus de personnes qui font des choses peu connues mais extraordinaires. C'est cet agir qui donne espoir.

*Changer le monde ça passe toujours par la gouvernance  
Comment passer du local à ne force plus grande ?*

Il y a des « créatifs culturels » qui sont porteurs de valeur mais isolés. Pour changer le rapport et la vision des politiques, il faut que se multiplient les valeurs et les initiatives et que les réseaux porteurs d'espoir convergent.

*Quelle est votre vision sur la convergence des réseaux ?*

On apprend les uns des autres. Il faut parier sur la réciprocité. IL faut communication et réciprocité.

A la fin de ce partage, je suis ressortie de l'amphithéâtre qui nous accueillait avec une plus grande confiance en l'avenir et une volonté accrue de participer au changement Merci Henryane.

Maud C (SEL nantais 44)

*En savoir plus ....*

Henryane doit bientôt sortir un livre sur le fil de sa vie  
A voir - Petits contes de la richesse – Compagnie la tribouille

A lire - Jacqueline Bousquet – l'éveil de la conscience.

C' était mes premières rencontres inter-sel.  
L'abondance de richesse des échanges a été au delà de mes rêves, mais ce que retiens en premier, c' est qu'il y avait une place pour tout le monde : les jeunes encore trébuchants, les parents, sacs au dos et progéniture dans les jambes, les retraités de tout âge, ceux qui avancent avec une canne, ou deux, ceux qui roulent, ceux qu'on roule, ceux qui planent, ceux qui ne seront jamais intégrés dans une vie "normale", mais peuvent, un temps, avec la complicité de tous, se sentir (c'est ce que j'espère) "comme tout le monde"  
A mes yeux, les participants des rencontres de Poisy étaient à l' image de la société, de la société TOUT ENTIERE, et c' était bon.

Fleuret Marie-F... L'esprit SEL



# Brouillon 3 : Nouvelle Charte « L'esprit du SEL »

## Préambule

Dès l'origine les SEL s'inscrivent dans une perspective d'alternative au système économique basé sur l'exploitation de l'autre. Par leurs pratiques, ils participent à une transition vers une société du partage et du respect de l'autre et de l'environnement.

Article 1	- échanger autrement que dans le secteur marchand, dans le respect et l'intérêt des personnes,
Article 2	- privilégier le lien plutôt que le bien,
Article 3	- reconnaître, valoriser et transmettre les savoirs, les savoir-faire et l'expérience par la coopération, la solidarité, la réciprocité et la confiance. Faire vivre et transmettre ces valeurs.
Article 4	- expérimenter et développer des pratiques d'échanges basés sur le temps et estimées en unités locales, de manière équitable, sans référence à l'argent.
Article 5	- fonctionner en toute indépendance vis-à-vis des partis politiques et des mouvements religieux et exclure tout propos ou attitude discriminatoire.
Article 6	- œuvrer pour le respect des équilibres naturels de la planète.
Article 7	- Vivre des pratiques démocratiques par l'implication citoyenne et la prise de responsabilités.
Conclusion	Les SEL se référant à ces valeurs communes sont autonomes dans leur fonctionnement tout en développant la mutualisation afin d'avancer vers une société du partage.

### DISPOSITIF DE CONCERTATION SUR LE PROJET DE CHARTE "ESPRIT DU SEL" (a partir du brouillon : Projet de charte Esprit du SEL)

1: le projet actuel appel "Brouillon" va être **diffusé à tous les SEL** répertoriés par SEL'idaire par les soins du secrétariat de SEL'idaire.

2: Discussion par **communication horizontale, non filtrée**, via création de "Groupes" (type Google ou Yahoo ou "Riseup")  
**Date butoir** : 31 Décembre 2012

3: Le **traitement des retours** (contrepropositions des SEL) se fera article par article

### A des correspondants désignés

4: **Synthèse globale** par rencontre physique des personnes volontaires  
**Date butoir** : **Début Janvier 2013**

5: Retour vers les SEL pour **signature de la charte**  
**Date butoir** : **Début Mai 2013**

6: SEL'idaire référencera tous les SEL signataires de la charte, adhérent ou non à SEL'idaire



Provensel, le SEL de Salon de Provence organise le dimanche 23 septembre son INTERSEL P. A.C.A. au domaine de Cabasse sur la Commune de Miramas et au Château de Cabasse.

( Plan d'eau St Suspi, ce sera fléché  
Pour celles et ceux venant de loin qui souhaiteraient arriver la veille et être reçus gracieusement chez un sélien de Provensel, quelques possibilités d'hébergement sont proposées. S'adresser à provensel@gmail.com avant le 10 septembre

Si besoin, un contact téléphonique complémentaire peut se faire auprès de :  
Anne 06 61 53 52 37 (le soir uniquement)  
Nicole 06 14 92 03 22  
Alain 06 08 61 76 01

**Marc** pour le groupement d'animation SEL'idaire **propose 4 rencontres**

**La 1ère** de ces rencontres était évoquée autour de Poitiers, nous serions ainsi à peu de choses près au centre de la France, il y a des possibilités d'Hébergement et d'avoir des salles par le sel du Chabis, mais il faut leur confirmer assez vite...

**la 2ème** pourrait se tenir vers Paris (nœud ferroviaire) ??? pour Janvier/février ou ailleurs  
**la 3ème** au printemps Avril/mai : à Nantes !  
**la 4ème** je la propose chez Monique et moi dans l'Enclave des Papes vers juin/juillet et nous pourrions ainsi finaliser les travaux réalisés avant l'AG lors des rencontres Annuelles  
A suivre...

# La chronique à Jean

"Dans ce bms nouveau ou renouvelé, qui est le nouvel organe d'information du nouveau SEL'idaire, il faudrait y trouver ce que bien des sels français recherchent et à ce titre, devrait comporter quelques centaines de pages.

Aujourd'hui, nous parlerons de l'intersel de Poisy.

Cet intersel était très attendu par tous ceux et celles qui désiraient la survie de SEL'idaire et surtout une refondation complète .

Nous avons compris que SEL'idaire représente le lien indispensable entre les sels ,qui s'il remplissait ses objectifs, serait une source permanente d'infos ,d'agenda ,de forums ,et d'aide diverses ( assurances..etc...) au service des sels.

La volonté de tous est, que SEL'idaire devienne transparent, démocrate et puisse aussi échapper aux luttes de pouvoir internes qui l'ont rendu exsangue.

Les 8 membres élus au conseil d'administration à Poisy, ont pour tâche essentielle de tenir ces engagements.

Poisy a donc été un événement majeur dans la vie des sels.

La nécessité de retravailler la charte est apparue en même temps que ce renouveau.

Mais il n'a pas été question que de sel 'idaire à Poisy, et heureusement.

Pas moins de 150 ateliers ont été proposés aux quelques 400 sélistes présents. De réflexion sur les sels, les monnaies locales et complémentaires ( dont on parle en ce moment partout), des ateliers de bien être, de remises en formes, d'autres créatifs et ludiques, de loisirs et quelques bizarreries...

Des soirées animées ( bal folk, scène ouverte, conférence, etc..)

Permettez-moi d'insister sur le camping et notamment sur le coin "douteux ", qui a réussi à créer un pôle d'animation et de rencontres, où la bonne humeur des provençaux était au maximum , aidés par quelques trublions qui ont souvent troublés la quiétude nocturnes des dormeurs .des chants s'élevaient dans la nuit magnifique de ce lieu paradisiaque.

Un bravo aux musiciens qui jouaient aux repas et faisaient chanter des chorales improvisées .

seul regret,que la cantine du lycée,une vraie cantine, n'est pas proposée de bons fromages savoyards.

Beaucoup de sorties et excursions ont été suivies par un grand nombre de sélistes" vacanciers "qui pour une somme modique ont pu ainsi passer une semaine de vacances agréables et conviviales .une fois revenues dans leur club du 3 ème âge, pourront-ils à l'aide de photos magnifiques ,commenter dans les soirées hivernales ce bel été savoyard.

jean cazanave.

Que Jean me pardonne, j'ai rectifié sa chronique. J'ai remis quelques majuscules en début de phrases, où pour les noms propres, sauf le sien ! Il m'a été rappelé, aussi les règles de ponctuation : un espace après chaque signe unique. Un devant, un derrière quand le signe est double, ainsi j'avais appris quelque chose qui ne me rend pourtant guère plus doué en orthographe. Vous pouvez le constater, parfois. Mais, c'est se plier:), l'anar. Et puis une fois pour toute solidaire s'écrit :

**SEL'idaire**